

ФЕДЕРАЛЬНОЕ ГОСУДАРСТВЕННОЕ БЮДЖЕТНОЕ УЧРЕЖДЕНИЕ  
«ГИДРОМЕТЕОРОЛОГИЧЕСКИЙ НАУЧНО-ИССЛЕДОВАТЕЛЬСКИЙ ЦЕНТР  
РОССИЙСКОЙ ФЕДЕРАЦИИ»  
**ГИДРОМЕТЕОРОЛОГИЧЕСКИЙ БЮЛЛЕТЕНЬ**

**ПРОГНОЗ АНОМАЛИИ СРЕДНЕЙ МЕСЯЧНОЙ ТЕМПЕРАТУРЫ  
ВОЗДУХА И КОЛИЧЕСТВА ОСАДКОВ**

**НА ЯНВАРЬ 2026 г.**



Составлен 28 декабря 2025 года

**Предисловие**

Прогноз средней месячной температуры воздуха базируется на комплексации:

- синоптико-статистического метода Гидрометцентра России;
- гидродинамико-статистического метода ГГО;
- гидродинамико-статистического метода Гидрометцентра России.

***Бюллетень прогноза погоды на месяц содержит:***

- краткую характеристику метеорологических особенностей прошедшего месяца,
- краткую характеристику ожидаемого распределения аномалии температуры воздуха и количества осадков наступающего месяца,
- карту ожидаемого отклонения (аномалии) средней месячной температуры воздуха от средних многолетних значений,
- карту ожидаемого отклонения (аномалии) месячного количества осадков от среднего многолетнего количества,
- таблицу прогноза преобладающих значений температуры воздуха и количества осадков по федеральным округам,
- прогноз погоды по Москве и Московской области и краткую климатическую характеристику наступающего месяца.

В настоящее время оправдываемость долгосрочных прогнозов температуры воздуха составляет 70-75%, количества осадков - 62-67%, поэтому прогноз погоды на месяц для планирующих органов имеет консультативный характер.

В течение месяца прогноз будет корректироваться декадными и краткосрочными прогнозами погоды.

## **МЕТЕОРОЛОГИЧЕСКИЕ ОСОБЕННОСТИ ДЕКАБРЯ**

*(по данным за 1-28 декабря)*

### ***Европейская территория.***

Средняя температура на большей части территории была на 1-4° выше средних многолетних значений; в Мурманской области и на севере Пермского края – около нормы; на востоке Архангельской области и в Республике Коми – на 1-4° (в Ненецком автономном округе - на 5-6°) ниже.

В Северо-Западном федеральном округе осадков выпало около и больше нормы (в Калининградской области отмечался дефицит осадков). В Центральном федеральном округе осадков выпало меньше нормы; в Костромской области – около нормы. На севере Приволжского федерального округа осадков выпало больше нормы; на юге округа отмечался дефицит осадков; в Кировской области, Нижегородской области и в Башкирии – около нормы. В Южном федеральном округе отмечался дефицит осадков. В Северо-Кавказском федеральном округе количество выпавших осадков составило норму и меньше, в Дагестане – больше нормы.

В Луганской Народной Республике, Донецкой Народной Республике, Запорожской области и Херсонской области средняя температура была на 2-3° выше нормы. Отмечался дефицит осадков.

### ***Азиатская территория***

Средняя температура на севере Уральского федерального округа (за исключением Ханты-Мансийского автономного округа), Сибирского федерального округа, на большей части территории Якутии (за исключением северо-восточных районов) была на 2-6° ниже нормы. На юге Уральского федерального округа и Сибирского федерального округа средняя температура была около и на 1-2° выше нормы. В Дальневосточном федеральном округе: на северо-востоке Якутии, в Магаданской области, на севере Хабаровского края, на Чукотке, в Камчатском крае средняя температура была выше нормы на 2-8°, на севере Камчатки – на 8-10°; в Приморье и на Сахалине температура была около нормы.

В Уральском федеральном округе количество осадков было больше нормы; в Тюменской области – около нормы. В Сибирском федеральном округе на большей части осадков выпало около и больше нормы; в Таймырском муниципальном округе, южных районах Красноярского края, в Республике Алтай - меньше нормы. На большей части Дальневосточного федерального округа осадков выпало около и больше нормы; местами на северо-западе и юге Якутии – больше; на Чукотке и Сахалине – меньше нормы.

В Москве средняя температура на 3° превысила норму. Осадков выпало меньше нормы.

## ***Ожидаемое распределение аномалии температуры воздуха и количества осадков в январе***

### ***Европейская территория.***

Средняя месячная температура воздуха на большей части территории ожидается около средних многолетних значений; в Карелии, Ленинградской области, Псковской области, Новгородской области и Калининградской области – на 1° ниже нормы.

Месячное количество осадков предполагается на большей части территории больше нормы; на севере Северо-Западного федерального округа, в Южном федеральном округе, в Северо-Кавказском федеральном округе, в Херсонской области и Запорожской области – около среднего многолетнего количества.

### ***Азиатская территория.***

Средняя месячная температура воздуха ожидается на большей части территории около средних многолетних значений; на юго-западе Сибирского федерального округа на 1-1.5° выше нормы.

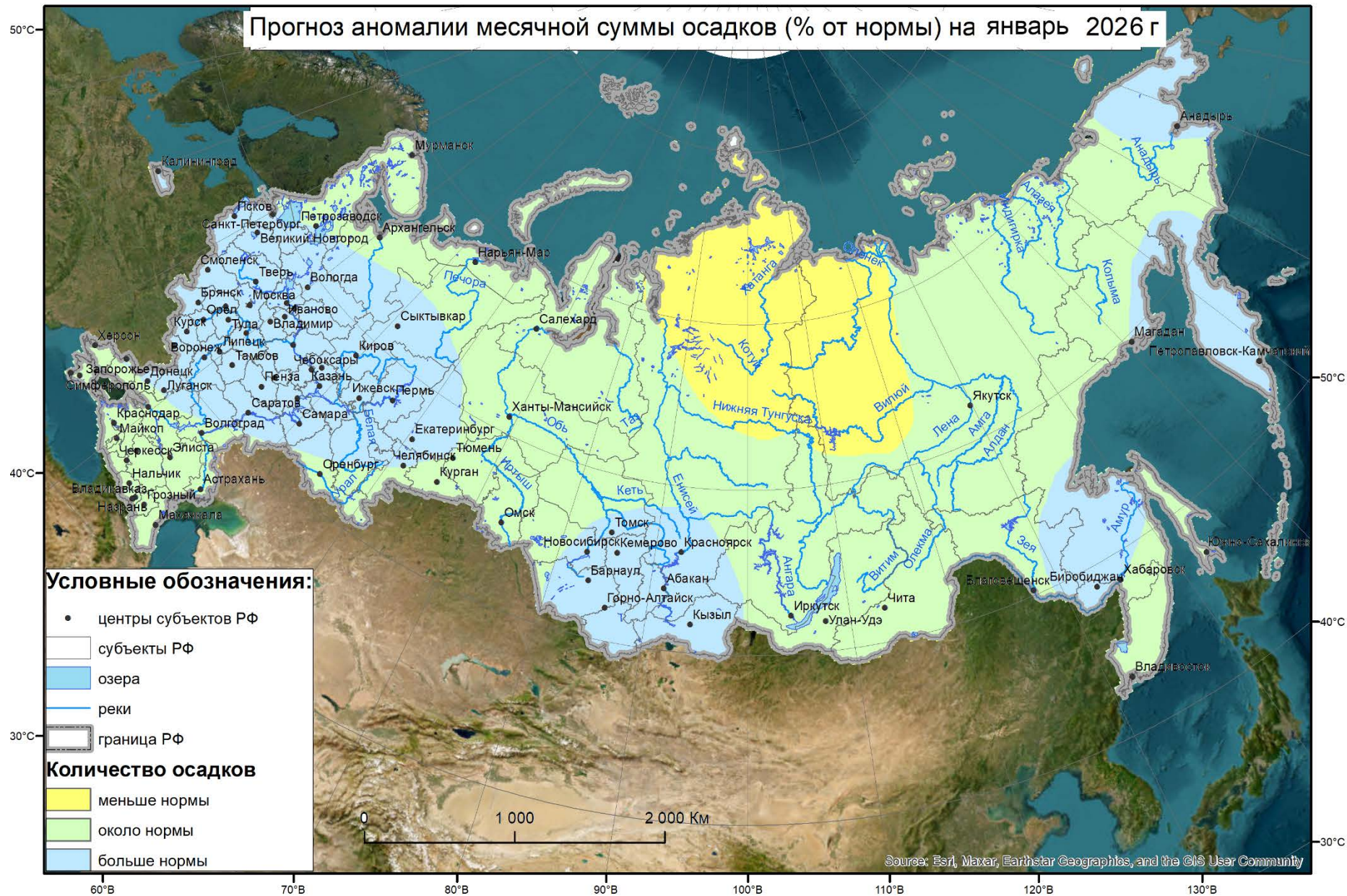
Месячное количество осадков предполагается на севере Красноярского края и в западных районах Якутии меньше среднего многолетнего количества; на юге Сибирского федерального округа, в центральных и южных районах Хабаровского края, в Камчатском крае и на востоке Чукотского автономного округа – больше; на остальной территории – около нормы.

# Прогноз аномалии среднемесячной температуры на январь 2026 г





# Прогноз аномалии месячной суммы осадков (% от нормы) на январь 2026 г



**ПРОГНОЗ ПРЕОБЛАДАЮЩЕЙ ТЕМПЕРАТУРЫ И ОСАДКОВ ПО ФЕДЕРАЛЬНЫМ ОКРУГАМ на январь**

Федеральный округ	Преобладающая температура		Температура в период похолодания		Средняя месячная температура		Месячное количество осадков	
	ночь	день	ночь	день	норма	прогноз аном	норма (мм)	прогноз аном.
Северо-Западный (запад)	-13...-8	-8...-3	-22...-17	-15...-10	-12...-1	-1...0	27-68	Около и больше
Северо-Западный (восток)	-17...-12	-10...-5	-26...-21	-18...-13	-17...-13	-1...-0.5	29-45	Больше нормы
Центральный (север)	-14...-9	-7...-2	-21...-16	-13...-8	-9...-6	-0.5...0	41-53	Норма и больше
Центральный (юг)	-12...-7	-6...-1	-18...-13	-12...-7	-8...-6	0...1	30-47	Больше нормы
Приволжский (север)	-18...-13	-13...-8	-28...-23	-20...-15	-15...-8	-1...0	32-64	Норма
Приволжский (юг)	-17...-12	-12...-7	-27...-22	-17...-12	-12...-8	0...1	29-56	Больше нормы
Южный (север)	-7...-2	-3...2	-15...-10	-10...-5	-6...-3	1...1.5	15-58	Больше нормы
Южный (юг)	-3...2	4...9	-10...-5	-5...0	-1...5	1.5	36-78	Норма
Северо-Кавказский	-2...3	2...7	-12...-7	-6...-1	-4...0	1.5	21-36	Норма
ЛНР, ДНР, Херсонская и Запорожская обл.	-8...-3	-1...4	-13...-8	-7...-2	-4...-1	1.5	33-49	Норма и больше
Уральский (север)	-28...-23	-20...-15	-40...-35	-30...-25	-24...-19	-1.0	22-34	Больше нормы
Уральский (юг)	-24...-19	-15...-10	-32...-27	-25...-20	-17...-13	1.0	18-25	Норма и больше
Сибирский (север)	-35...-30	-25...-20	-43...-38	-37...-32	-27...-23	-1.0	34-39	Норма и больше
Восток Таймыра, Эвенкии	-40...-35	-30...-25	-47...-42	-40...-35	-34...-27	-1.0	12-17	Норма и меньше
Сибирский (юго-запад)	-23...-18	-17...-12	-35...-30	-30...-25	-29...-16	1...1.5	6-36	Норма и меньше
Сибирский (юго-восток)	-26...-21	-20...-15	-40...-35	-34...-29	-29...-18	1...1.5	14-17	Норма и меньше
Дальневосточный (сев-зап)	-43...-38	-37...-32	-55...-50	-49...-44	-46...-26	-1...0	6-32	Норма и меньше
Якутия (север)	-42...-37	-35...-30	-52...-47	-45...-40	-45...-29	-1...0.5	5-27	Меньше нормы
Дальневосточный (сев-вос)	-28...-23	-20...-15	-32...-27	-25...-20	-27...-20	1	15-40	Меньше нормы
Дальневосточный (восток)	-26...-21	-22...-17	-35...-30	-30...-25	-37...-16	0.5...1	15-28	Норма и меньше
Камчатский край	-14...-9	-8...-3	-27...-22	-17...-12	-36...-6	1	9-110	Меньше нормы
Дальневосточный (юг)	-25...-20	-18...-13	-40...-35	-25...-20	-32...-19	0.5...1	3-27	Норма и меньше
Амурская обл. (север)	-33...-28	-24...-19	-43...-38	-27...-22	-29...-28	1	6-8	Норма и меньше
Дальневосточный (юго-восток)	-17...-12	-10...-5	-25...-20	-18...-13	-15...-12	0.5...1	12-56	Норма и меньше
Москва ВДНХ	-14...-9	-7...-2	-21...-16	-13...-8	-6.2	0	53	Больше нормы

## ***ПРОГНОЗ ПОГОДЫ ПО МОСКВЕ И МОСКОВСКОЙ ОБЛАСТИ НА ЯНВАРЬ 2026 года.***

Средняя месячная температура воздуха ожидается  $-8...-6^{\circ}$ , что около средних многолетних значений.

Месячное количество осадков предполагается выше среднего многолетнего количества.

### ***КРАТКАЯ КЛИМАТИЧЕСКАЯ ХАРАКТЕРИСТИКА ЯНВАРЯ***

Январь - самый холодный месяц года, характеризующийся коротким световым днем (7-8 ч) и значительной повторяемостью пасмурного неба (18-21 день). В отдельные годы, в зависимости от характера преобладающих атмосферных процессов, январь может быть теплее декабря (один раз в четыре года) или февраля (один раз в два-три года), а иногда теплее обоих соседних месяцев (один раз в пять лет).

В центральной части Москвы средняя многолетняя температура составляет  $-5^{\circ}$ , что на  $1-2^{\circ}$  выше, чем в ее окрестностях. В отдельные годы средняя температура января значительно отклоняется от средних многолетних значений: она колеблется в пределах от  $-2$  до  $-22^{\circ}$ . В зимний период, кроме изменчивости температуры воздуха от года к году, велика междусуточная изменчивость: чаще всего она равняется  $4^{\circ}$ , в редких случаях  $16-20^{\circ}$ .

Абсолютный минимум температуры воздуха  $-42^{\circ}$ . Наименьшее выхолаживание наблюдается в городских условиях: в центральной части Москвы абсолютный минимум температуры  $-35^{\circ}$ , абсолютный максимум  $8^{\circ}$ . Оттепель в январе наблюдается почти ежегодно. Повторяемость ее в среднем 4-6 дней, а в отдельные годы 15-16 дней.

В ходе многолетней средней суточной температуры отмечается повышение ее в начале месяца (1-5 января) и устойчивое значительное понижение в период 7-13 января. С середины января становится заметной тенденция к общему повышению температуры, на этом фоне отчетливо выделяется второй период устойчивого ее понижения (21-25 января), но несколько меньшего, чем первое.

Месячная сумма осадков по области в среднем составляет 39-53 мм. Пределы ее колебаний в отдельные годы от 2-4 мм (1972 г.) до 100 мм (1915 г.).

Больше половины дней месяца (16-19 дней) бывает с осадками преимущественно в виде снега. Снегопад обычно длительный, средняя продолжительность его 9-13 часов. Высота снежного покрова в конце месяца составляет в среднем 16-25 см, однако в отдельные годы она может быть всего 2-6 см. Отмечены также редкие случаи, когда во время оттепелей на полях появлялись проталины или снежный покров на несколько дней сходил с полей почти полностью. К концу месяца почва промерзает в среднем на глубину 50-60 см. Число дней с туманом составляет 2-5, с гололедом 1-3, с метелью 8-12 на открытых местах и 4-7 в защищенных.

Преобладающее направление ветра юго-западное, средняя скорость 3-5 м/с.

Ниже приводятся многолетние данные по пунктам:

Гидрометеостанции	Средняя месячная температура воздуха, °С	Абсолютный максимум температуры воздуха, °С	Абсолютный минимум температуры воздуха, °С	Среднее месячное количество осадков, мм
<i>Москва</i>				
ВДНХ (ВВЦ)	-6.2	8	-42	53
Тушино	-6.6	9	-42	50
Дмитров	-7.2	4	-42	45
Волоколамск	-7.0	4	-47	41
Павловский Посад	-7.2	4	-45	48
Черусти	-7.8	5	-45	42
Можайск	-6.8	4	-44	42
Коломна	-7.1	4	-44	41
Серпухов	-6.6	5	-44	39

123376, Москва, Б.Предтеченский пер., д.13, стр.1, Гидрометцентр России

www: <http://meteoinfo.ru>

~ При использовании информации ссылка на Гидрометцентр России обязательна ~